

TOOLKIT voor het Friese veenweidelandschap

Uitwerking inrichtingsmaatregelen Feangreidefisy
vanuit landschappelijke en cultuurhistorische waarden

deel A- onderbouwing + deel B- toolkit

TOOLKIT voor het Friese veenweidelandschap

Uitwerking inrichtingsmaatregelen Feangreidefisy
vanuit landschappelijke en cultuurhistorische waarden

deel A- onderbouwing + deel B- toolkit

Ontwerpend onderzoek in opdracht van de provincie Fryslân
Feddes/Olthof landschapsarchitecten bv
Witteveen en Bos bv- Advies- en ingenieursbureau
Bureau Cultuurhistorische projecten

november 2018



Tweedaagse excursie door het veenweidegebied, stop bij pont/brug naar It Eilân

VOORWOORD

Voor u ligt de TOOLKIT voor het Friese Veenweidelandschap. Het geeft invulling aan een van de beleidsopgaven uit de Feangreidefisy, namelijk het beschouwen van de effecten van de visie op landschap en cultuurhistorie. De TOOLKIT geeft voor maatregelen die zijn opgenomen in de Feangreidefisy en voor andere inrichtingsmaatregelen handvatten hoe deze met oog voor het landschap en cultuurhistorie kunnen worden uitgevoerd. Deze TOOLKIT is daarmee nadrukkelijk geen eindproduct, maar een gereedschapskist voor iedereen die in gebiedsprocessen aan de slag gaat met het vormgeven van maatregelen en voor iedereen die inrichtingsmaatregelen gaat uitvoeren.

Een belangrijke oogst van de TOOLKIT is dat er niet sprake is van één veenweidelandschap. Uit de landschappelijk analyse zijn vier verschillende landschapstypen naar voren gekomen. Maatregelen zijn daarom beoordeeld per landschapstype, zodat maatwerk per gebied kan worden geleverd. Bij het vormgeven van maatregelen dient rekening te worden gehouden met veel aspecten zoals landbouw, natuur, woningen, wegen. Voor landschap en cultuurhistorie ligt er nu een concrete handreiking. Geen keurslijf, maar wel ideeën over hoe maatregelen passend bij het landschapstype gestalte kunnen krijgen.

Het rapport is opgedeeld in een deel A en een deel B die bij voorkeur in samenhang gelezen zouden moeten

worden. Deel A, de analyse, schetst het ontstaan van het veenweidelandschap in Fryslân in al haar gedaanten en stadia van ontwikkeling en de kenmerken van de onderscheiden landschapstypen. Ook zijn daarin de belangrijkste inrichtingsmaatregelen verkend. Deel B, de gereedschapskist, is meer gericht op hoe inrichtingsmaatregelen met behoud of versterking van die kenmerken, die landschapstypen hun karakter kunnen behouden. Wij raden daarom zeker aan om deel B van de TOOLKIT te gebruiken bij schetssessies en dergelijke. Deel B is ook interactief beschikbaar via de website www.fryslan.frl/veenweidevisie.

Voor de archeologie in het Veenweidegebied zijn verdiepende studies nog gaande om tot aanbevelingen te komen voor behoud en beheer van archeologische waarden. Deze informatie zal te zijner tijd als separate aanvulling op deze TOOLKIT beschikbaar zal komen.

De TOOLKIT is tot stand gekomen met steun van de Rijksdienst voor Cultureel Erfgoed en in samenwerking met een klankbordgroep waarin diverse stakeholders vertegenwoordigd waren. De TOOLKIT kan daarom rekenen op draagvlak bij veel partijen.

Namens de opdrachtgever, de provincie Fryslân, Andreas Hartman, Bertus de Jong en Dolf van Weezel Errens.

Leeuwarden, april 2018

Inhoudsopgave

1. Inleiding: doel van het project	8
DEEL A- onderbouwning	
2. Ontstaan en ontginning van de Friese veenweiden	15
2.1 Ontwikkelingsfasen van het veenweidelandschap	15
2.2 Veenvorming en ontstaan klei op veen. Kleinschalige ontginning	16
2.3 Grootschalige middeleeuwse ontginningen, bewoning en afwatering	17
2.4 Dijken en kades, kleinschalige veenwinning en vorming van open water	18
2.5 Opkomst grootschalige vervening	20
2.6 Ontstaan van de veenpolders	21
2.7 Ruilverkaveling en landinrichting	22
3. De landschappelijke hoofdstructuur van het Friese veenweidegebied	27
3.1 Boezem en bûtlân	29
3.2 Bodemkundige variatie	31
3.3 Verschillende landschapszones	32
3.3.1 Veenweiden	32
3.3.2 Overgang naar de klei	33
3.3.3 Veenpolders en veenderijen	35
3.4 Karakteristieke elementen	37
4. Vier deelgebieden	39
4.1 Deelgebied 1- Heeg, langs de kop van de Fluezen	40
4.1.1 Klei-rand	43
4.1.2 Eilanden	46
4.1.3 Veenweiden	50
4.1.4 Doorkijk naar de toekomst	54
4.2 Deelgebied 2- Haskerveen tot aan Terkaple	56
4.2.1 Veenpolder	58
4.2.2 Veenweiden	64
4.2.3 Eilanden	66
4.1.4 Doorkijk naar de toekomst	68

4.3	Deelgebied 3- Langs de Tsjonger, van de Veenpolder van Echten tot aan Rottige Meenthe	70
4.3.1	Echtere Veenpolder	72
4.3.2	Grote Veenpolder van Weststellingwerf	76
4.3.3	Doorkijk naar de toekomst	80
4.4	Deelgebied 4- De Veenhoop, langs de Ieën	82
4.4.1	Klei-rand	85
4.4.2	Eilanden	86
4.4.3	Veenweiden	89
4.4.4	Veenpolder	91
4.4.5	Doorkijk naar de toekomst	94
5.	Maatregelen waterbeheer	96
5.1	Beschrijving van de maatregelen vanuit de veenweidevisie	96
5.2	Maatregelen niet uit de veenweidevisie	102
5.2	Beschrijving van impact maatregelen op grondgebruik	106
DEEL B- toolkit		
6.	Ontwikkelingsbeeld landschap	110
6.1	Klei-rand	112
6.2	Eilanden	114
6.3	Veenweiden	116
6.4	Veenpolder	118
Toolkit		
1.	Klei-rand	122
2.	Eilanden	134
3.	Veenweiden	148
4.	Veenpolder	160
Bijlage 1		173
Bijlage 2		174
Bijlage 3		175
Colofon		177

H1 Inleiding: doel van het project

Dit project ontwikkelt een 'toolkit' om de ambities en maatregelen uit de Feangreidefisy zo vorm te geven dat de landschappelijke waarde van het veenweidegebied wordt versterkt. De bouwstenen voor deze toolkit worden verzameld door de karakteristieken en kernkwaliteiten van het bestaande landschap te analyseren, in de context van de ontstaansgeschiedenis die in de gelaagdheid van het veenlandschap nog herkenbaar is. Op basis van die waardering worden voorstellen ontwikkeld voor de toepassing en vormgeving van de hydrologische maatregelen uit de Feangreidefisy. Dit ontwerpend onderzoek vond plaats in nauwe samspraak met een interdisciplinair samengestelde klankbordgroep. Voor één deelgebied, de Haskerveenpolders, is samen met ondernemers en bewoners in de polder een Landschapsplan gemaakt voor de uitvoering van de veenweidemaatregelen.

Het onderzoeksgebied voor dit project is het hele Friese veenweidegebied, zoals dat in de Feangreidefisy is begrensd. Dit is bijna een kwart van het Friese grondgebied, in een brede band vanuit de Zuidwesthoek naar het noordoosten van de provincie, gelegen tussen het kleigebied in het noorden en de hogere zandgronden aan de zuidkant. Het is het landschap van de Friese meren, van graslandpolders en moerasgebieden, van lintdorpen langs de vaarten. De bodemcondities die vallen onder de noemer 'veenweidelandschap' zijn zeer divers. Er zijn nog gebieden met een veenpakket dat dikker is dan 0.80 meter, maar in

de overgangen naar het zand en in de gebieden waar veen is afgegraven is het veendek ook vaak dunner of zelfs geheel afwezig. Door de lage grondwaterstanden die de laatste decennia zijn ingesteld is het proces van bodemdaling en veenoxidatie snel gegaan.

Met het doel om deze bodemdaling af te remmen en het gebied toch grotendeels geschikt te houden voor landbouwkundig gebruik heeft de provincie Fryslân in 2015 in samenwerking met het Wetterskip Fryslân de Feangreidefisy vastgesteld.

In deze visie zijn drie deelgebieden onderscheiden waarvoor een verschillende strategie is vastgesteld.

- In gebieden waar het veenpakket dunner is dan 0.80 meter (ongeveer $\frac{1}{4}$ van het veenweidegebied) kiest de visie voor maatregelen die de fysieke effecten van de maaiveldddaling verzachten.
- In gebieden met een veenpakket dikker dan 0.80 meter worden maatregelen genomen om de maaiveldddaling te vertragen.
- Negen gebieden met een dik veenpakket met meerdere opgaven en hoge natuurwaarden zijn benoemd als 'kansrijke gebieden'. In deze gebieden worden innovatieve maatregelen onderzocht om de veendaling te vertragen of te stoppen.

Als uitwerking van deze Feangreidefisy heeft het Wetterskip haar strategie voor peilbeheer bepaald.

In het deel van het gebied met een veenpakket van meer dan 0.80 meter wordt een actief peilbeheer gevoerd om er voor te zorgen dat het peil van het opper-

vlaktewater overal in de winter maximaal 0.90 m onder maaiveld staat en bovendien in het grootste deel van het gebied een hoger zomerpeil wordt ingevoerd.

In gebieden met een dun veenpakket wordt een passieve aanpak van de peilverlaging nagestreefd. Daarbij worden de peilen in het peilbesluit ten opzichte van NAP gelijk gehouden, totdat de drooglegging door de voortgaande maaiveldddaling is afgenomen tot 0.90 meter of tot 0.60 meter in het geval van een gewenste zomerpeilverhoging.

De rapportage is opgebouwd uit twee delen. Het tweede deel betreft de daadwerkelijke TOOLKIT. Het eerste deel vormt de onderbouwing daarvoor.

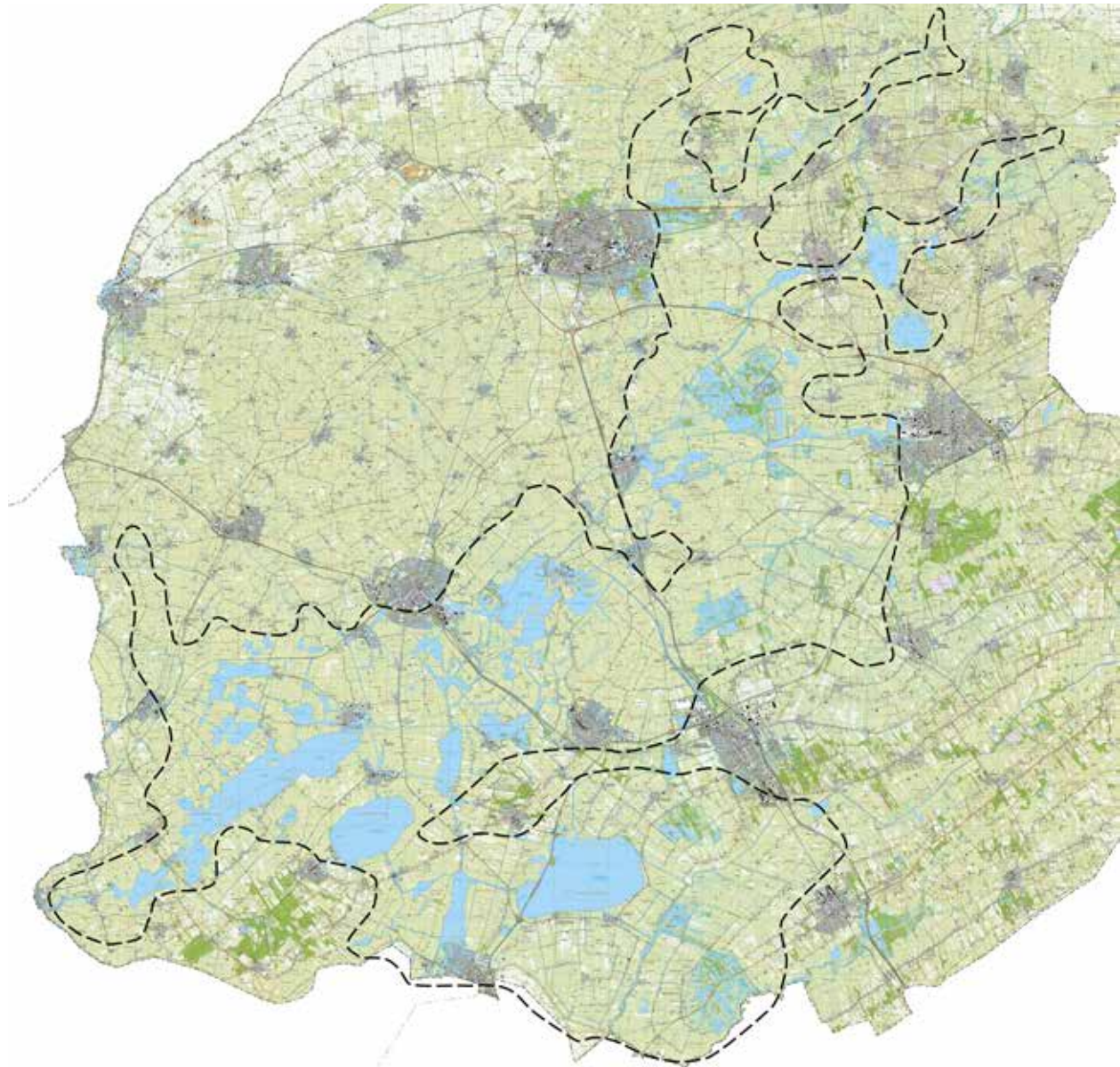
In Deel A- onderbouwing wordt eerst in hoofdstuk 2 de ontstaansgeschiedenis van het landschap beschreven, om te begrijpen hoe het huidige landschap door een samenspel van natuurlijke processen en menselijk grondgebruik is ontstaan. Dat is van belang om de cultuurhistorische waarde van de huidige landschapspatronen te kunnen duiden.

Vervolgens worden in hoofdstuk 3 de samenhang, de verschillen en de landschappelijke hoofdstructuur van het veenweidelandschap als geheel getypeerd.

Om meer in detail op de landschapskennmerken te kunnen inzoomen analyseren we in hoofdstuk 4 vier representatieve uitsnedes uit het landschap. In deze deelgebieden komen alle landschapszones en ontginningsprincipes van het veenweidegebied voor.

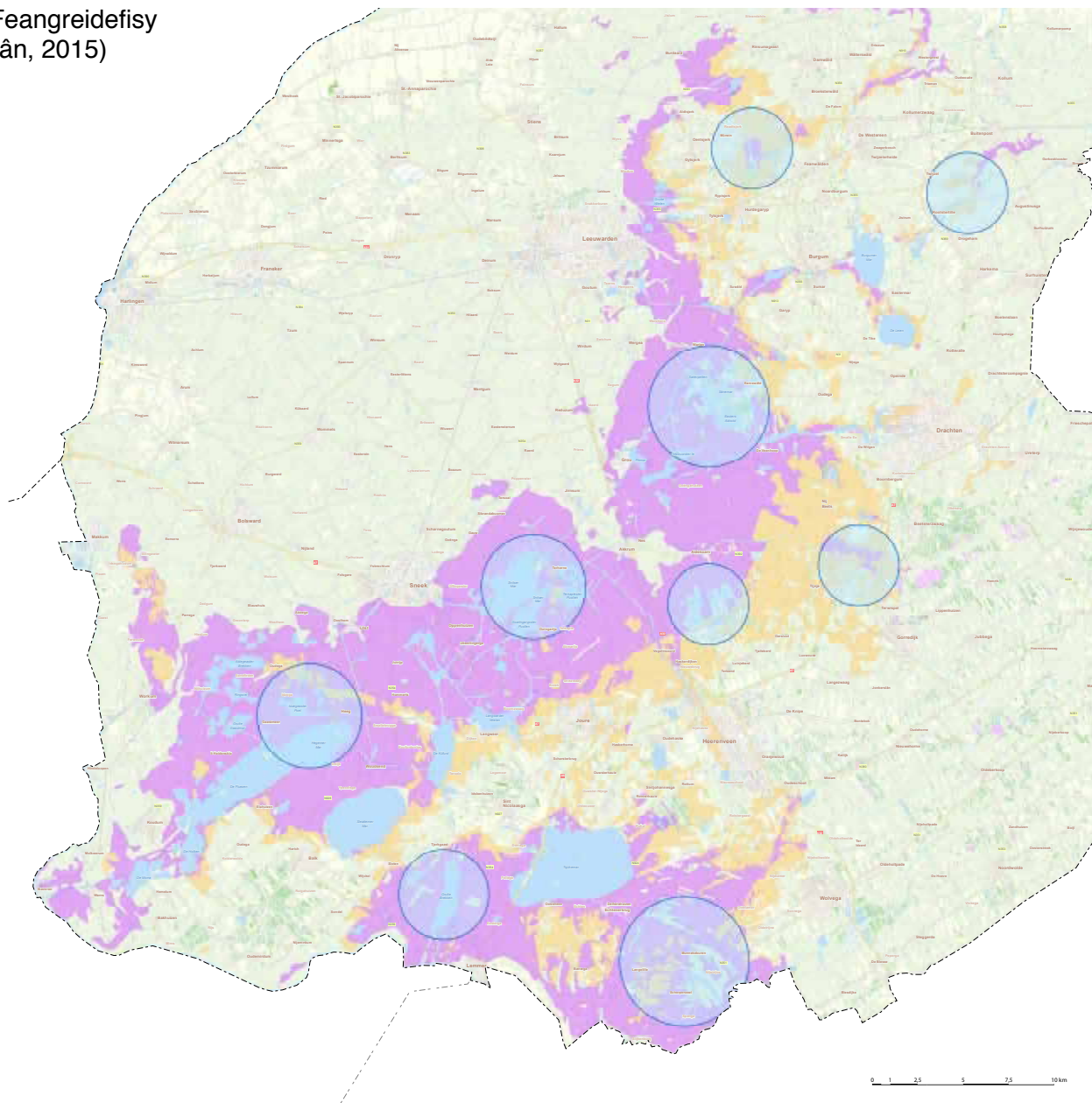
In hoofdstuk 5 beschrijven we de hydrologische maatregelen uit de veenweidevisie en aanvullende maatregelen voor waterbeheer en natuurontwikkeling.

Deel B- toolkit is het vervolg op het eerste deel. In dit tweede deel wordt per landschapszone beschreven hoe de verschillende maatregelen, uit hoofdstuk 5, zo vorm kunnen krijgen dat de specifieke landschappelijke waarde van dat gebied wordt versterkt. In hoofdstuk 6 wordt allereerst het ontwikkelingsbeeld geschetst van het Friese veenweidegebied op de lange termijn.



Begrenzing onderzoeksgebied Friese veenweidelandschap

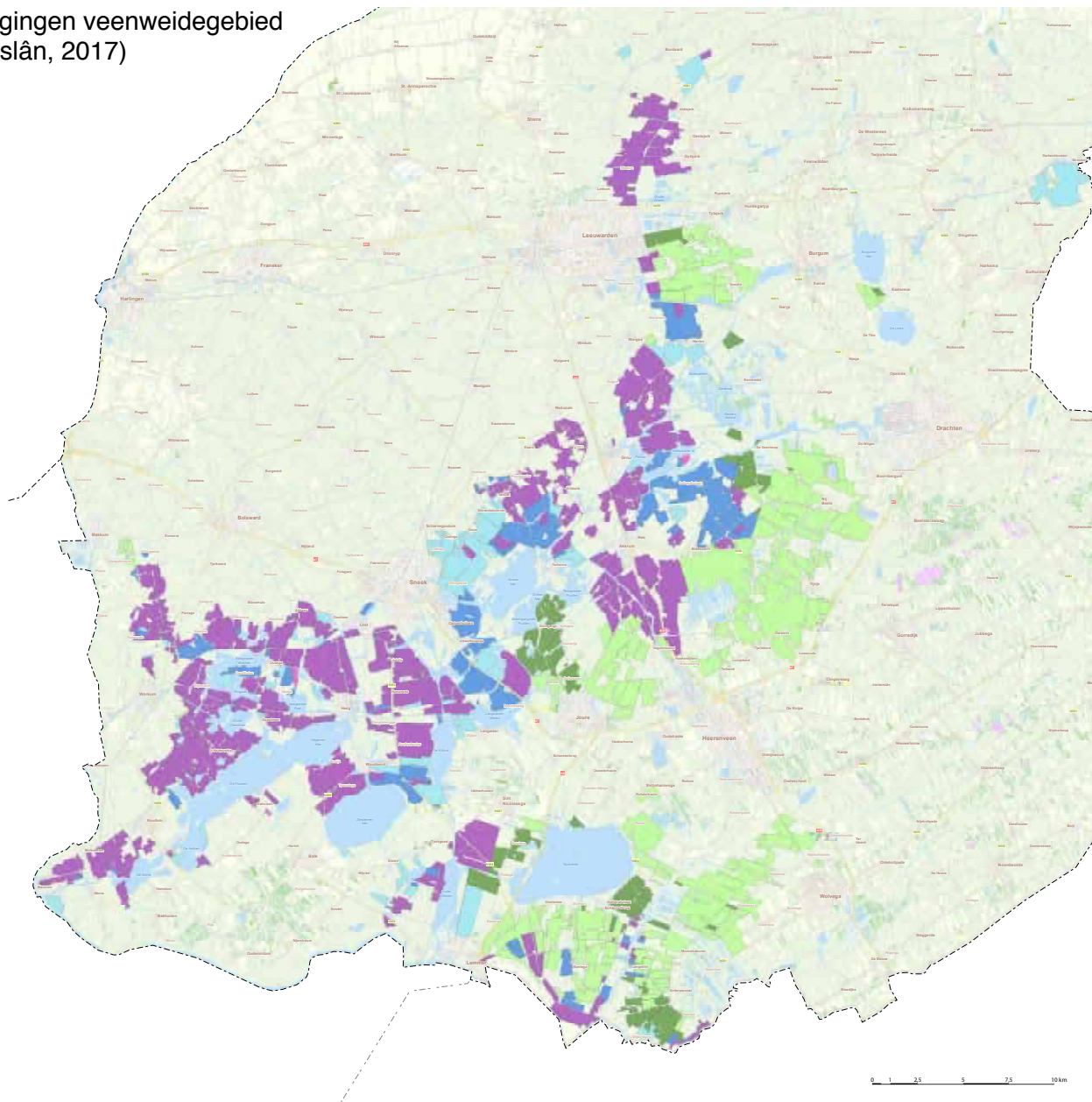
Strategiekaart Feangreidefisy (Provincie Fryslân, 2015)



LEGENDA

-  Kansrijke gebieden behouden Fryske veenweidewaarden
-  huidige veendikte 1 tot 80 cm
-  huidige veendikte meer dan 80 cm

Kaart peilverhogingen veenweidegebied
(Wetterskip Fryslân, 2017)




LEGENDA

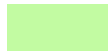
Actieve peilverhoging

 tot max. 90 cm
drooglegging


 hoger zomerpeil

 tot max. 90 cm
drooglegging en hoger
zomerpeil

Passieve peilverhoging

 tot max. 90 cm
drooglegging

 hoger zomerpeil

 tot max. 90 cm
drooglegging en hoger
zomerpeil

